



## Quick Scan Krimp en Recreatie

Alterra Wageningen UR  
LEI Wageningen UR

DATUM  
mei 2012

AUTEURS  
Martin Goossen, Tom  
Kuhlman, Bas Breman

FINANCIERING  
BO-11-014.06-001  
Ministerie van EL&I



Nieuwe recreatieve activiteiten op braakliggende grond - Prinzessingarten Berlijn  
(Foto: Bas Breman)

Wageningen UR (Wageningen University, Van Hall Larenstein University of Applied Sciences and various research institutes) is specialised in the domain of healthy food and living environment.

Alterra, part of Wageningen UR, is the research institute for our green living environment



## 1 Inleiding

De tijd dat de Nederlandse bevolking flink zal groeien lijkt voorbij. Langzaam maar zeker vlakt de groei van de bevolking af en wordt de bevolkingsstructuur grijzer. Naar verwachting heeft in 2025 ruim de helft van de gemeenten minder inwoners dan nu het geval is (Van Nimwegen en Heering, 2009). Dreigende krimp van een bevolking leidt traditioneel tot allerlei sombere toekomstbespiegelingen. Maar krimp kan ook kansen bieden. Aan de Nederlandse bevolking is gevraagd wat de verwachte gevolgen kunnen zijn bij zowel bevolkingsgroei, stationaire bevolking en bevolkingskrimp. Uit dit onderzoek blijkt dat van de Nederlandse bevolking 62% verwacht dat er bij een bevolkingskrimp een toename is voor ruimte en natuur (van Dalen en Henkens, 2009). Ruimte en natuur zijn belangrijke voorwaarden voor de ontwikkeling van bepaalde vormen van recreatie en toerisme. Vandaar dat de Tweede kamer heeft gevraagd wat er bekend is over de mogelijkheden van natuur en recreatie als economische dragers in krimpregio's en wat de mogelijkheden zijn om dit te stimuleren?

Om meer inzicht te bieden in de betekenis van natuur en recreatie voor de economie van een krimpregio, is de volgende probleemstelling gemaakt:

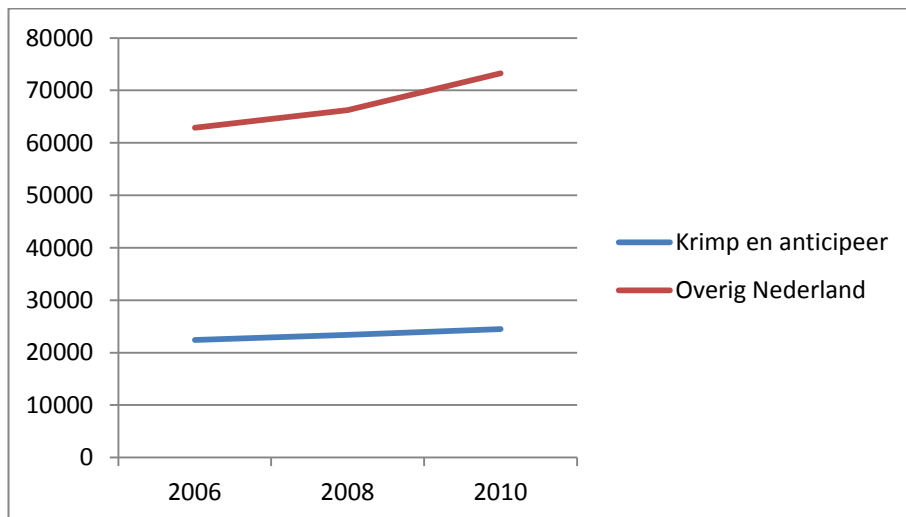
- Hoe is de ontwikkeling in aantal recreatief-toeristische vestigingen en werkgelegenheid in de krimpgebieden geweest en hoe heeft het recreatiegedrag zich ontwikkeld in de krimpgebieden?
- Welk rapportcijfer geven de inwoners van de krimpgebieden aan de aantrekkelijkheid van het landschap?

Om deze probleemstelling te beantwoorden is een quick scan in een beperkte aantal dagen uitgevoerd. Met betrekking tot vestigingen en werkgelegenheid is gebruikt gemaakt van het LISA bestand (zie bijlage 1). Niet alleen de krimpgebieden zijn onderzocht, maar ook de mogelijke toekomstige krimpgebieden, de zogenoemde anticipeergebieden. De ontwikkelingen zijn vergeleken met de ontwikkelingen in overig Nederland. Om inzicht te krijgen in het recreatiegedrag van bewoners in de krimpgebieden, zijn de CVTO bestanden uit de jaren 2006, 2008 en 2010 gebruikt (zie bijlage 2). Daarbij is onderzocht welk type recreatieactiviteit wordt ondernomen en hoe deze ontwikkeling is geweest. Ook dit wordt vergeleken met de ontwikkelingen in overig Nederland. Ten slotte is onderzocht of de krimpgebieden dagjesmensen trekken.

Om te achterhalen in hoeverre de inwoners van krimpgebieden het landschap in hun omgeving aantrekkelijk vinden, is gebruikt gemaakt van het databestand e-SCAPE.nl van Alterra. Dit bestand is opgebouwd uit deelnemers van de website [www.daarmoetikzijn.nl](http://www.daarmoetikzijn.nl) en bevat ruim 35.000 respondenten.

## 2 Ontwikkeling recreatief-toeristische bedrijven

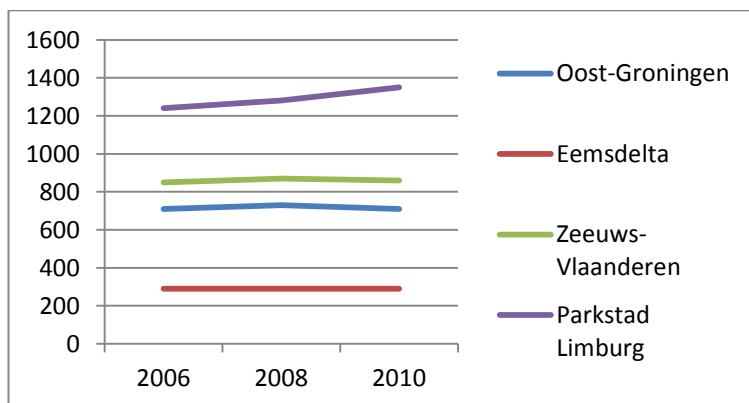
De ontwikkeling van het aantal recreatief-toeristische bedrijven in de krimp en anticipeergebieden is positief geweest de afgelopen 5 jaar (figuur 1). Er is een lichte stijging bij de krimp- en anticipeer gebieden. Tussen 2006 en 2008 stijgt het aantal met 4,1% en tussen 2008 en 2010 met 4,5%. Het aantal recreatief-toeristische bedrijven in overig Nederland stijgt echter sneller. Tussen 2006 en 2008 stijgt het aantal met 5,1% en tussen 2008 en 2010 met 9,6%.



Figuur 1: Ontwikkeling aantal recreatief-toeristische vestigingen per gebied (bron: LISA)

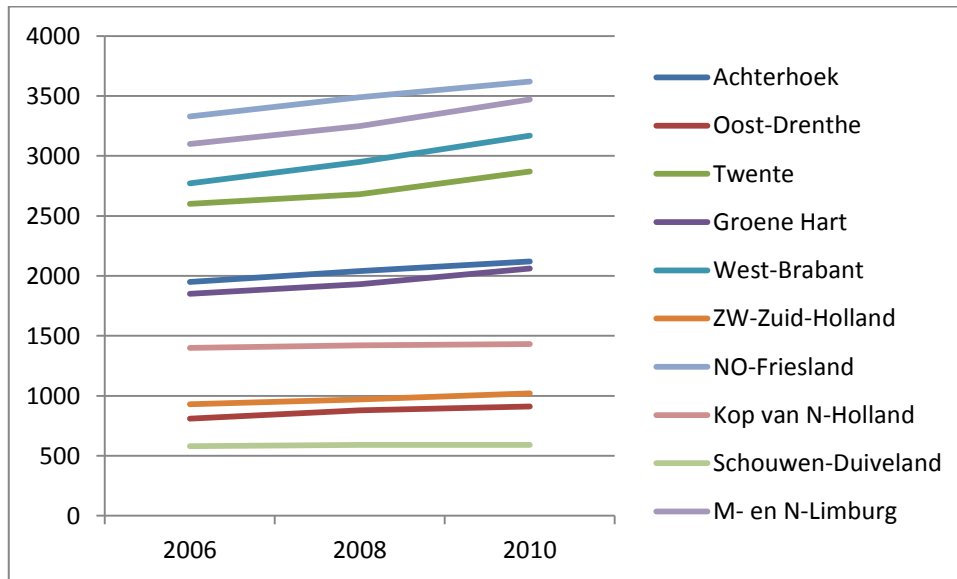
Per krimp- dan wel anticipeergebieden zijn er wel verschillen in de ontwikkeling. Voor de krimpgebieden geldt dat in Parkstad Limburg er de meeste recreatief-toeristische bedrijven zijn en de stijging is daar ook het grootst (figuur 2). Tussen 2006 en 2008 steeg het aantal bedrijven licht met 3,1%. Maar tussen 2008 en 2010 was er sprake van een stijging met 5,2%. Dit is nog steeds onder het landelijk gemiddelde.

De Eemsdelta telt het minste aantal recreatief-toeristische bedrijven. Daar is ook geen verandering geconstateerd. Oost-Groningen laat na een stijging van 3% tussen 2006 en 2008 weer een daling zien met hetzelfde percentage tussen 2008 en 2010. Hetzelfde gebeurt met Zeeuws-Vlaanderen. Na een stijging in het aantal recreatief-toeristische bedrijven met 2,3% tussen 2006 en 2008, laat het een lichte daling zien van 1,2% tussen 2008 en 2010. Voor de krimpgebieden in totaal steeg het aantal bedrijven tussen 2006 en 2009 met 2,5% en tussen 2008 en 2010 met 1,2%, met name door Parkstad Limburg.



Figuur 2: Ontwikkeling aantal recreatief-toeristische vestigingen per krimpgebied (bron: LISA)

In de anticipeergebieden is geen daling te zien in het aantal recreatief-toeristische bedrijven (figuur 3). In de meeste gevallen is er groei tussen 2006 en 2008 en tussen 2008 en 2010. Bij sommige anticipeergebieden neemt de groei tussen 2008 en 2010 zelfs toe in vergelijking met de periode 2006 en 2008. Noordoost-Friesland kent de meeste recreatief-toeristische bedrijven, gevolgd door Midden- en Noord-Limburg. In het algemeen zijn er (in absolute aantallen) meer recreatief-toeristische bedrijven in de anticipeergebieden dan in de krimpgebieden. Wel moet bedacht worden dat de gebieden in oppervlakte sterk uiteenlopen.



Figuur 3: Ontwikkeling aantal recreatief-toeristische vestigingen per anticipeergebied (bron: LISA)

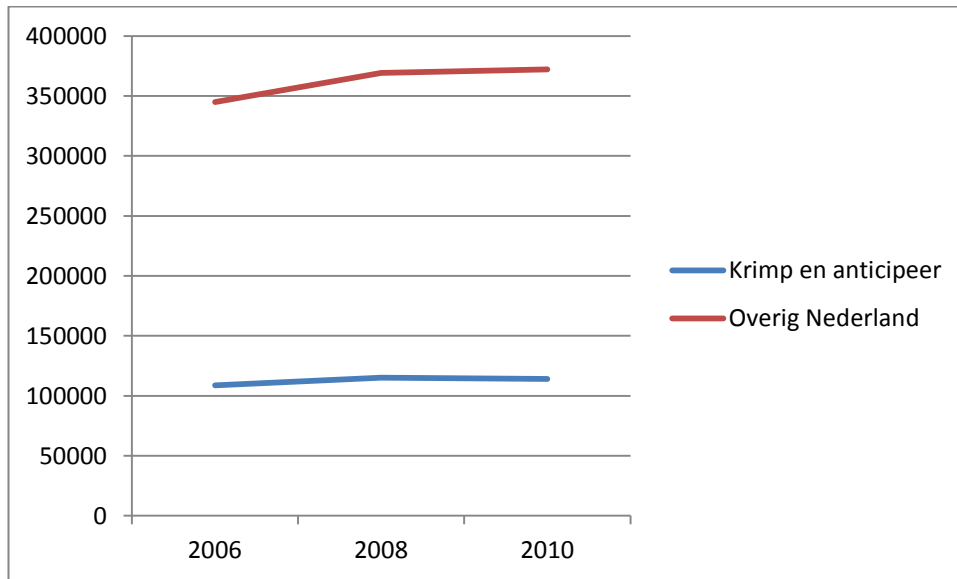
De groei in het aantal recreatief-toeristische bedrijven in de anticipeergebieden is groter dan in de krimpgebieden. In de periode tussen 2006 en 2008 steeg het aantal bedrijven met 4,4% en tussen 2008 en 2010 met 5%. De stijging is echter opnieuw wel minder in vergelijking met overig Nederland. Tussen 2006 en 2008 is de grootste stijging in het aantal recreatief-toeristische bedrijven te constateren in de gebieden Oost-Drenthe (8%) en West-Brabant (6%). Deze stijging is zelfs groter dan in overig Nederland. West-Brabant weet deze stijging tussen 2008 en 2010 zelfs nog te vergroten naar 6,9%. Oost-Drenthe valt iets terug met een stijging van 3,3%. Twente blijkt het percentage recreatief-toeristische bedrijven tussen 2008 en 2010 te verdubbelen ten opzichte van 2006 en 2008. Was er in de periode 2006-2008 in dit gebied nog een stijging van 3%. In de periode 2008-2010 is dit opgelopen tot 6,6%. Alleen in Schouwen-Duiveland en Kop van Noord-Holland is nauwelijks sprake van groei, maar ook geen daling. Groeide het percentage bedrijven in Schouwen-Duiveland tussen 2006-2008 nog met 1,7%; in 2008-2010 is deze groei gestabiliseerd. In de kop van Noord-Holland is na een groei van 1,4% in 2006-2008 nog sprake van een zeer lichte groei met 0,7% in de periode 2008-2010.

### 3 Ontwikkeling recreatief-toeristische werkgelegenheid

Men zou verwachten dat een groei in het aantal recreatief-toeristische bedrijven ook gepaard gaat met een groei in de recreatief-toeristische werkgelegenheid. Deze groei is inderdaad terug te zien tussen 2006 en 2008. Maar verrassend genoeg is er sprake van een daling in recreatief-toeristische werkgelegenheid tussen 2008 en 2010 in sommige gebieden, mogelijk onder invloed van de economische crisis. Dit zou kunnen betekenen dat de omzet gedaald is. Er is minder besteed door recreanten en toeristen.

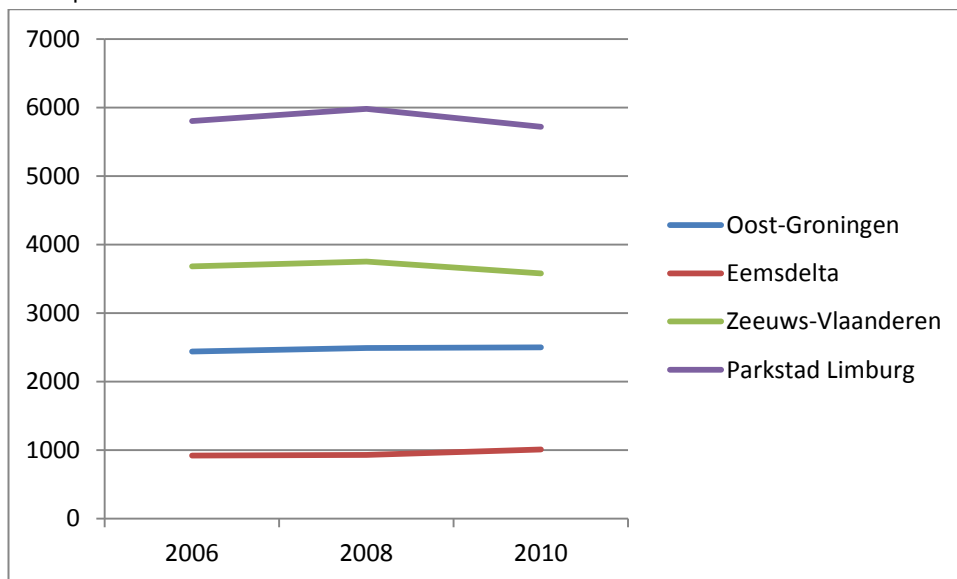
Het aantal banen in de recreatief-toeristische sector groeit in de krimp- en anticipeergebieden minder snel dan in overig Nederland (figuur 4). Tussen 2008 en 2010 is zelfs een lichte daling geconstateerd van 0,9% terwijl in overige Nederland in die periode nog een lichte groei van 0,8% was.

Ook nu zijn er tussen de gebieden weer verschillen te zien. De Eemsdelta is het enige krimpgebied dat een constante groei in recreatief-toeristische werkgelegenheid laat zien (figuur 5). Tussen 2008 en 2010 zelfs het hoogst van alle gebieden (inclusief anticipeergebieden en overig Nederland) met 7,9%. Dit is des te opmerkelijk omdat het aantal vestigingen niet veranderd is. Ook krimpgebied Oost-Groningen laat



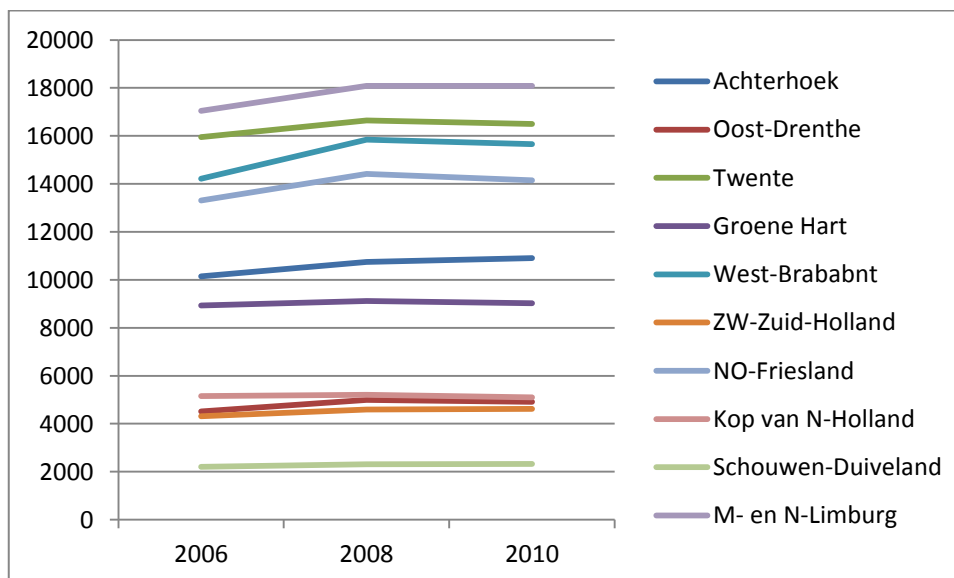
Figuur 4: Ontwikkeling aantal recreatief-toeristische banen per gebied (bron: LISA)

een constante, zij het lichte groei zien in het aantal banen. Tussen 2006 en 2008 met 2% en de periode erna met 0,4%. Parkstad Limburg, dat een groei in het aantal recreatief-toeristische vestigingen laat zien, ziet na een aanvankelijke stijging een daling van het aantal banen optreden. Ook voor Zeeuws-Vlaanderen is dit het geval. Voor de krimpgebieden in totaal komt een beeld naar voren dat er een groei is in het aantal recreatief-toeristische banen tussen 2006 en 2008 met 2,4% ,maar een daling van 2,6% in de periode 2008-2010.



Figuur 5: Ontwikkeling aantal recreatief-toeristische banen per krimpgebied (bron: LISA)

Dit beeld komt ook voor in de anticipeergebieden. De groei in het aantal banen steeg in de periode 2006-2008 flink met 6,1%, maar daalde met 0,7% in de periode 2008-2010. Tussen de anticipeergebieden zitten wel verschillen (figuur 6). De Achterhoek, Zuidwest Zuid-Holland en Schouwen-Duiveland zijn de enige anticipeergebieden met een continue groei in het aantal recreatief-toeristische banen. De Achterhoek laat een groei zien van 5,5% in de periode 2006-2008 en een groei van 1,6 in de volgende periode. Zuidwest Zuid-Holland laat een groei zien van 6,1% in 2006-2008 en een lichte groei van 0,6% in 2008-2010. Schouwen-Duiveland laat een groei zien van 4,8% gedurende 2006-2008 en een lichte groei van 0,4% in de periode 2008-2010.



Figuur 6: Ontwikkeling aantal recreatief-toeristische banen per anticipatiegebied (bron: LISA)

West-Brabant, Oost-Drenthe en Noordoost Friesland laten een flinke groei zien in het aantal recreatief-toeristische banen in de periode 2006-2008, maar een daling in de daaropvolgende periode. Wanneer het aantal recreatief-toeristische banen gerelateerd wordt aan het aantal inwoners, dan blijkt dat de gastvrijheidssector niet onbelangrijk is in vergelijking met overig Nederland (tabel 1). Zeker gezien het feit dat er in alle krimpgebieden een bevolkingskrimp is. Alleen krimpgebied Eemsdelta blijft achter in relatie tot overig Nederland in percentage inwoners dat een baan heeft in de gastvrijheidssector. Zeeuws-Vlaanderen daarentegen, scoort in verhouding tot overig Nederland veel hoger. De twee andere gebieden scoren ongeveer gelijk aan overig Nederland. Oost-Groningen is het enige krimpgebied dat een lichte constante groei laat zien en haalt daarmee in 2010 het niveau van overig Nederland. Dit is des te opmerkelijker gezien de sterke bevolkingsdaling van bijna 5% in de periode 2006-2010. Dit betekent dat de recreatief-toeristische banen behouden zijn gebleven.

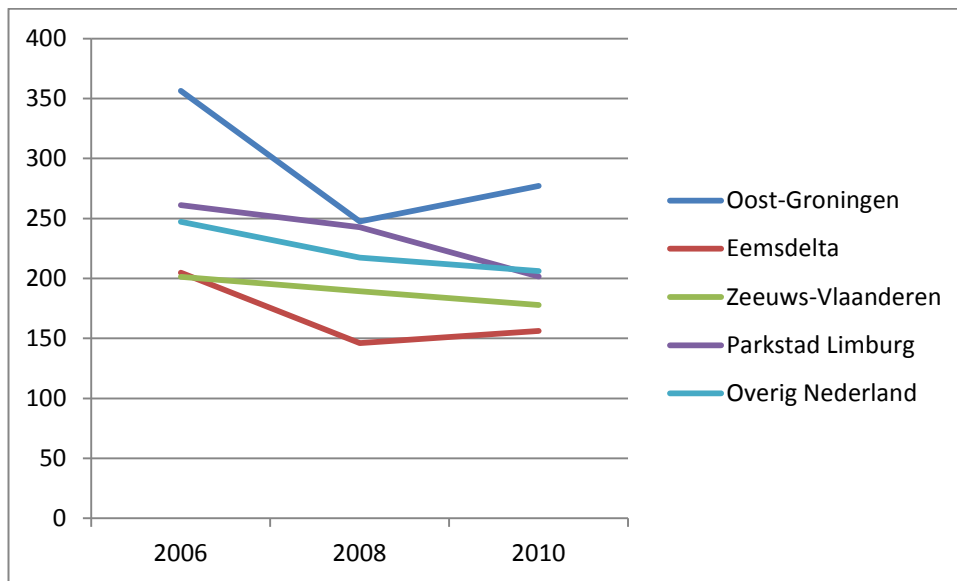
Tabel 1: Aantal recreatief-toeristische banen per inwoner (%) en bevolkingsontwikkeling (%)

Gebied	2006	2008	2010	Bevolkingsontwikkeling 2006-2010 (%)
<b>Oost-Groningen</b>	2,1	2,2	2,3	-4,9
<b>Eemsdelta</b>	1,4	1,4	1,5	-2,8
<b>Zeeuws-Vlaanderen</b>	3,4	3,5	3,4	-1,0
<b>Parkstad Limburg</b>	2,4	2,5	2,4	-1,9
<b>Overig Nederland</b>	2,2	2,3	2,3	1,6

## 4 Ontwikkeling vrijetijdsactiviteiten

### 4.1 Algemeen

Interessant is te weten wat de achterliggende bewegingen zijn die tot deze ontwikkelingen hebben geleid. Om dit te achterhalen zijn gegevens geanalyseerd met betrekking tot het vrijetijdsgedrag van inwoners voor alleen de krimpgebieden. Deze gegevens zijn afkomstig van het CVTO van NBTC-NIPO Research en betreffen de jaren 2006, 2008 en 2010. Deze gegevens moeten worden opgevat als indicaties, want ze zijn niet representatief voor de onderscheidende gebieden. Daarvoor is het aantal respondenten te klein. In dit project wordt niet ingegaan op de toeristische ontwikkelingen zoals aantal overnachtingen per type accommodatie. In een vervolgstudie zou dit meegenomen kunnen worden.



Figuur 7: Ontwikkeling gemiddeld aantal vrijetijdsactiviteiten per inwoner uit de krimpgebieden

Het aantal vrijetijdsactiviteiten per inwoner neemt in heel Nederland af de laatste jaren. Ook de bestedingen per persoon per activiteit neemt af van gemiddeld 14,6 euro in 2006, naar 14,1 euro in 2008 en 12,8 euro in 2010. Deze afname in vrijetijdsactiviteiten is ook het geval in de krimpgebieden. Toch zijn er wel verschillen. In Oost-Groningen ligt het gemiddeld aantal vrijetijdsactiviteiten per inwoner hoger dan in overig Nederland. De inwoners ondernemen dus meer activiteiten dan in de rest van Nederland. Tot en met 2008 was dat ook in Parkstad Limburg het geval. In de Eemsdelta en Zeeuws-Vlaanderen worden relatief minder vrijetijdsactiviteiten ondernomen dan in de rest van Nederland. Opvallend is dat in de noordelijke krimpgebieden Oost-Groningen en de Eemsdelta het gemiddeld aantal vrijetijdsactiviteiten per inwoner in 2010 weer is gestegen ten opzichte van 2008. Dit is tegen de landelijke trend in, maar het aantal is nog steeds een stuk minder dan in 2006. In deze gebieden is in deze periode ook een stijging te zien in het aantal recreatief-toeristische banen (figuur 5).

### 4.2 Wat doen de inwoners?

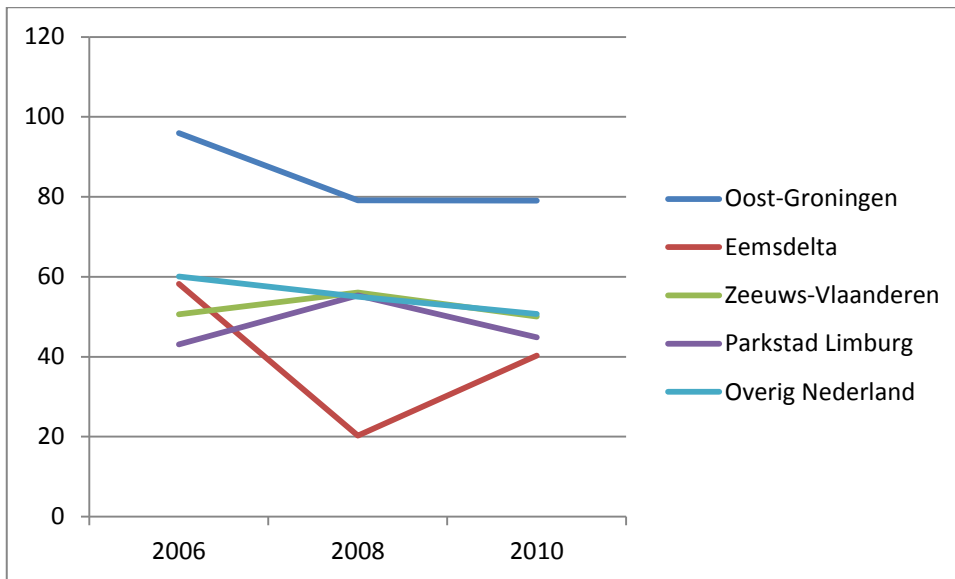
Er worden in het CVTO zeer veel vrijetijdsactiviteiten onderscheiden. Vandaar dat deze activiteiten zijn geclusterd in volgorde van meest ondernomen<sup>1</sup>:

- Buitenrecreatie
- Winkelen voor plezier \ Funshoppen
- Zelf sporten
- Uitgaan
- Attracties bezocht
- Waterrecreatie, en -sport

<sup>1</sup> De clusters sportwedstrijd bezoeken en hobby worden niet nader gerapporteerd.



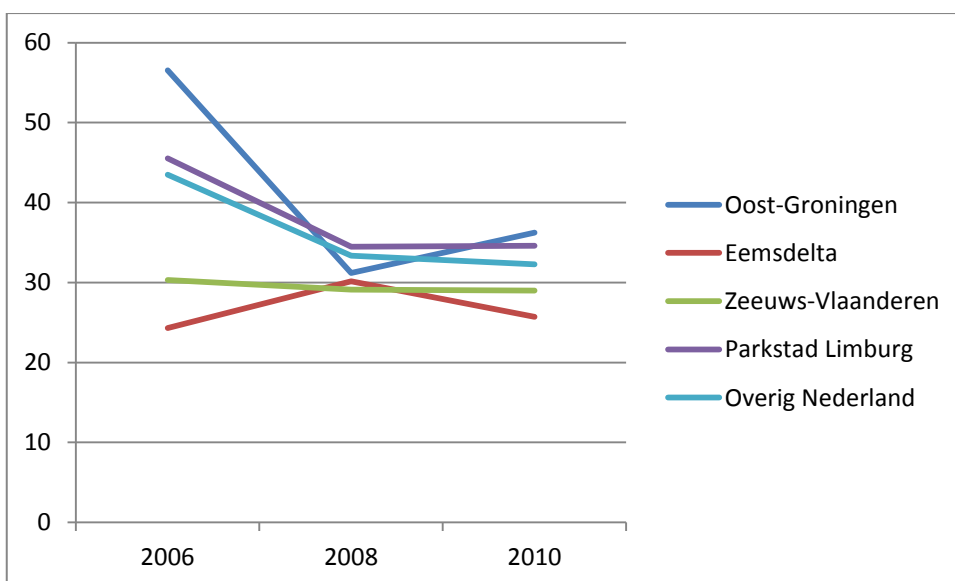
- Cultuur
- Evenementen bezocht
- Wellness \ beauty \ ontspanning



Figuur 8: Ontwikkeling gemiddeld aantal buitenrecreatie activiteiten per inwoner per krimpgebied

Aan het cluster buitenrecreatie, waarin vrijetijdsactiviteiten zoals recreëren aan het water, volkstuinbezoek, wandelen en fietsen zijn opgenomen, blijkt men in Nederland gemiddeld steeds minder te doen. In Oost-Groningen doen de inwoners daar gemiddeld meer aan dan in overig Nederland, maar ook daar is sprake van een afname, alhoewel er een lichte stabilisatie in 2010 is ten opzichte van 2008. De inwoners uit de Eemsdelta maken in 2010 gemiddeld weer meer buitenrecreatie activiteiten na de flinke dip in 2008, ook al is het minder dan in 2006. In Parkstad-Limburg was 2008 juist een topjaar, maar valt in 2010 weer terug op het niveau van 2006. Zeeuws-Vlaanderen volgt dit patroon in mindere mate.

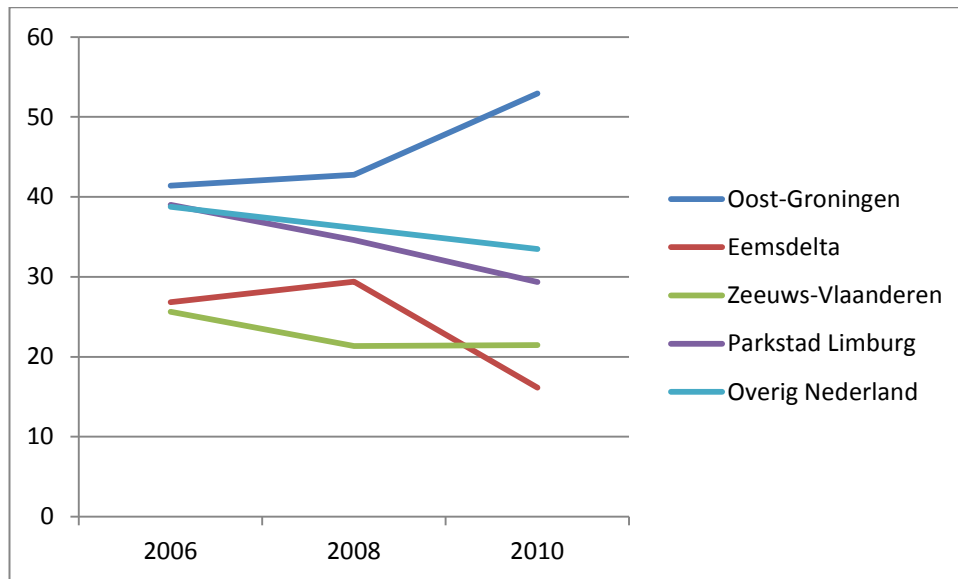
Het cluster buitenrecreatie is in elk krimpgebied het belangrijkste cluster in vergelijking tot andere clusters. Het cluster Winkelen voor plezier \ Funshoppen is de daarop volgende meest populaire cluster in vrijwel alle krimpgebieden in de onderzochte jaren.



Figuur 9: Ontwikkeling gemiddeld aantal winkel- en funshop activiteiten per inwoner per krimpgebied

Het gemiddeld aantal keren dat men gaat winkelen en funshoppen in Nederland laat een dalende trend zien. In Parkstad Limburg winkelt men iets vaker dan in overig Nederland, maar volgt het krimpgebied de landelijke trend. In de overige krimpgebieden winkelt men gemiddeld minder vaak. Oost-Groningen is het enige krimpgebied met een relatief sterke stijging in 2010 na overigens een zeer sterke daling in 2008. In de Eemsdelta is juist het tegenovergestelde te zien, maar wordt er in 2010 gemiddeld wel meer gewinkeld dan in 2006. Zeeuws-Vlaanderen blijft redelijk stabiel.

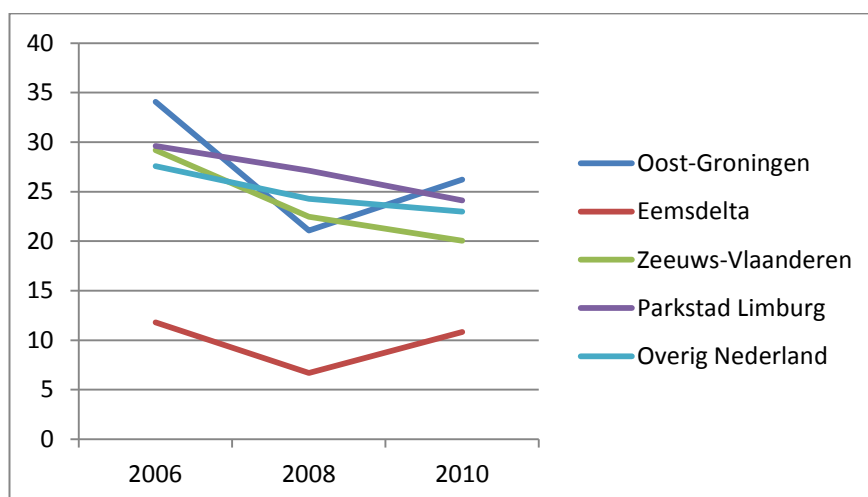
Binnen het cluster "zelf sporten" vallen zeer veel binnensporten en veldsporten, maar ook sporten als mountainbiken, wielrennen, wandelsport, paardrijden en joggen. Vandaar dat dit cluster toch is meegenomen.



Figuur 10: Ontwikkeling gemiddeld aantal sportactiviteiten per inwoner per krimpgebied

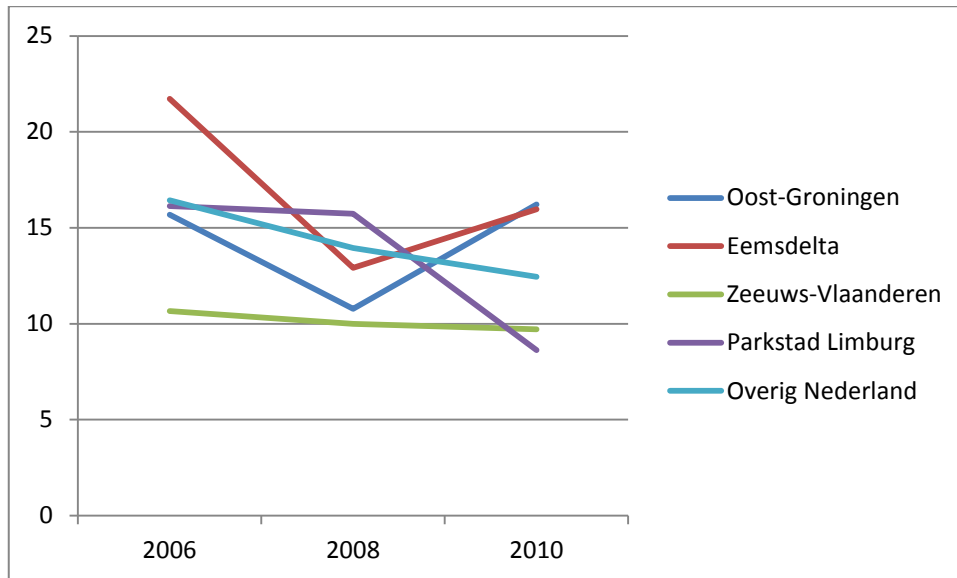
Er wordt in Nederland de laatste jaren gemiddeld minder gesport. In Oost-Groningen is echter een andere beweging. Er wordt door de inwoners gemiddeld meer gesport dan in overig Nederland en er is zelfs een flinke stijgende lijn te zien. In alle overige krimpgebieden wordt gemiddeld minder gesport dan in overig Nederland en is er ook sprake van een dalende trend. Alleen in Zeeuws-Vlaanderen sporten de inwoners in 2010 gemiddeld net zo vaak als in 2008, maar minder dan in 2006.

Bij het cluster uitgaan moet gedacht worden aan restaurantbezoek, bezoek aan terrassen maar ook aan een discotheek.



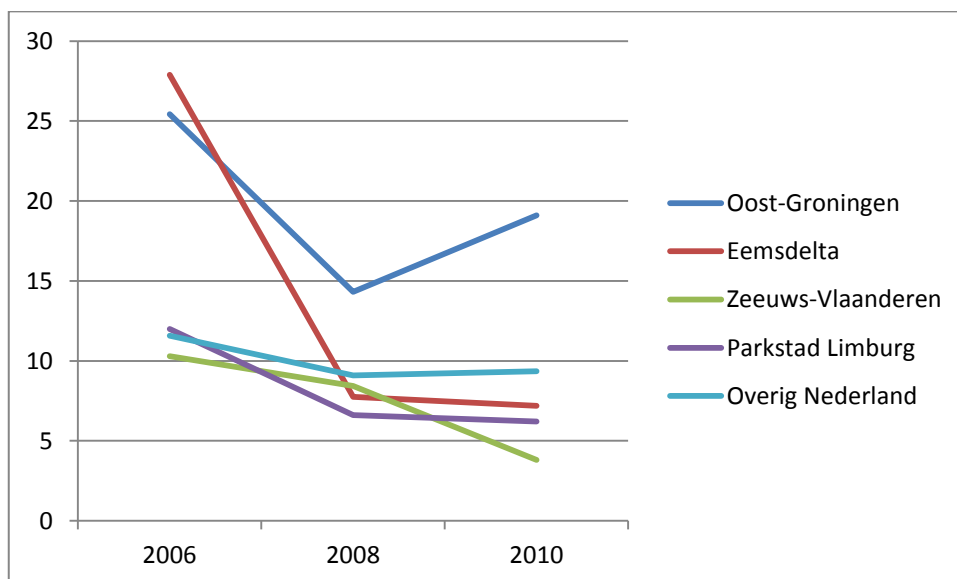
Figuur 11: Ontwikkeling gemiddeld aantal uitgaan activiteiten per inwoner per krimpgebied

Er wordt in Nederland gemiddeld minder uitgegaan de laatste jaren. Deze trend is ook in sommige krimpgebieden te zien zoals in Zeeuws-Vlaanderen en Parkstad Limburg. Alleen de inwoners van de Eemsdelta gaan in 2010 gemiddeld vaker uit eten dan in 2008 en halen daarmee weer het niveau van 2006. Ook in Oost-Groningen wordt gemiddeld weer meer uitgegaan in 2010 dan 2008, maar niet zo veel meer als in 2006. In Parkstad Limburg gaan de inwoners gemiddeld net iets vaker uit eten dan in overig Nederland. Maar ook hier is de dalende lijn te zien.



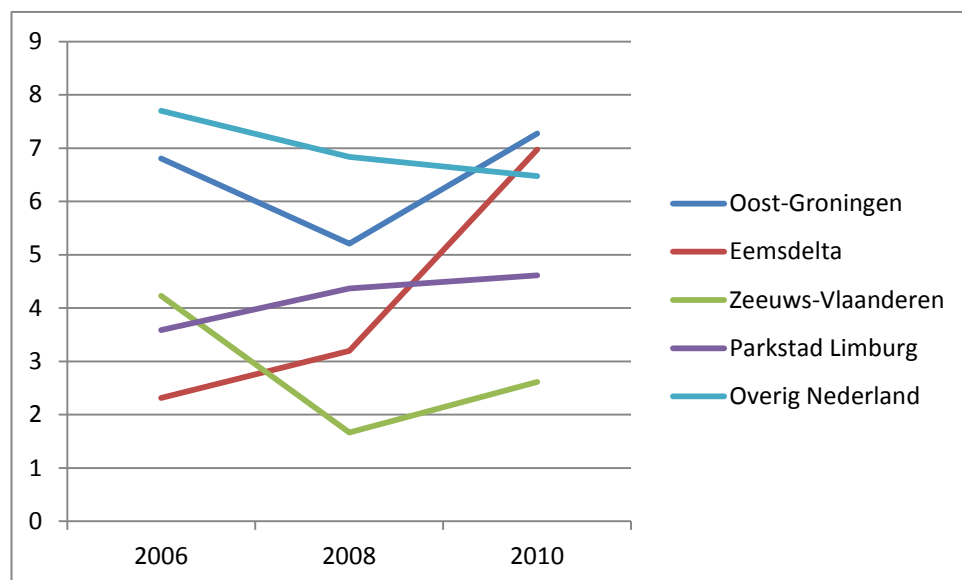
Figuur 12: Ontwikkeling gemiddeld aantal attractie bezoek per inwoner per krimpgebied

De inwoners van de verschillende gebieden laten een grillig verloop zien in het gemiddeld aantal keren dat ze attracties bezoeken. De landelijk trend is wederom dalende. De inwoners van Oost-Groningen laten een grote stijging zien in het gemiddeld aantal attractiebezoek in 2010; meer dan in 2006. Ook de inwoners van de Eemsdelta volgen dit patroon, alhoewel zij in 2008 veel minder attracties bezochten en in 2010 nog ver verwijderd is van het niveau uit 2006. De inwoners van Parkstad Limburg laten een grote daling zien in 2010. Het gemiddeld attractiebezoek van de inwoners uit Zeeuws-Vlaanderen blijft redelijk stabiel.



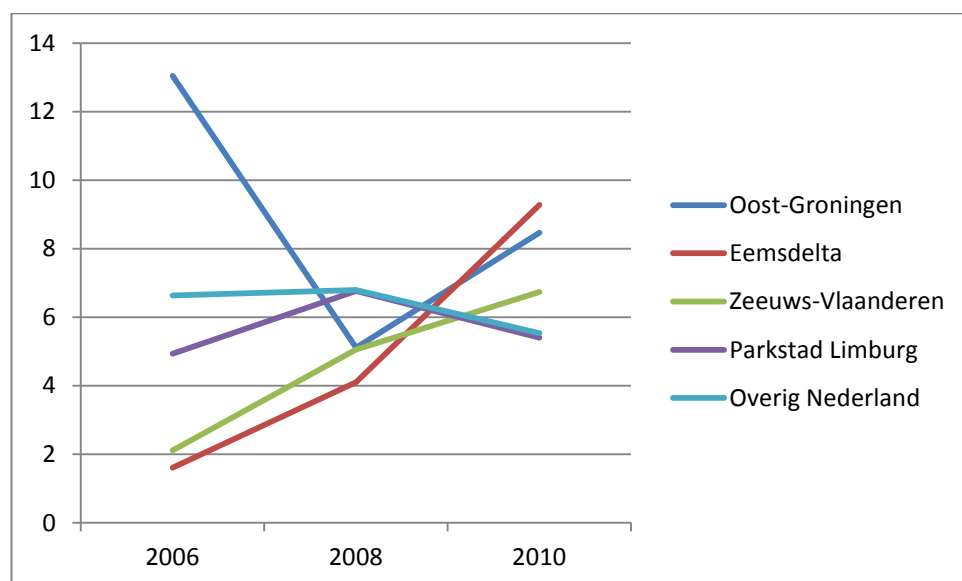
Figuur 13: Ontwikkeling gemiddeld aantal waterrecreatie activiteiten per inwoner per krimpgebied

In 2006 deden de inwoners van de Eemsdelta en Oost-Groningen gemiddeld meer aan waterrecreatieactiviteiten dan in overig Nederland. Voor beide krimpgebieden is dat in 2008 flink gezakt en alleen de inwoners van Oost-Groningen gingen daarna weer meer doen aan waterrecreatie. In de meeste andere gebieden stabiliseerden het aantal waterrecreatie activiteiten in 2010. De inwoners van Zeeuws-Vlaanderen doen gemiddeld steeds minder aan waterrecreatie in de afgelopen jaren. Bij het cluster cultuur worden activiteiten onderscheiden als bioscoop- en theaterbezoek, maar ook het bezoeken van cultuurhistorische monumenten.



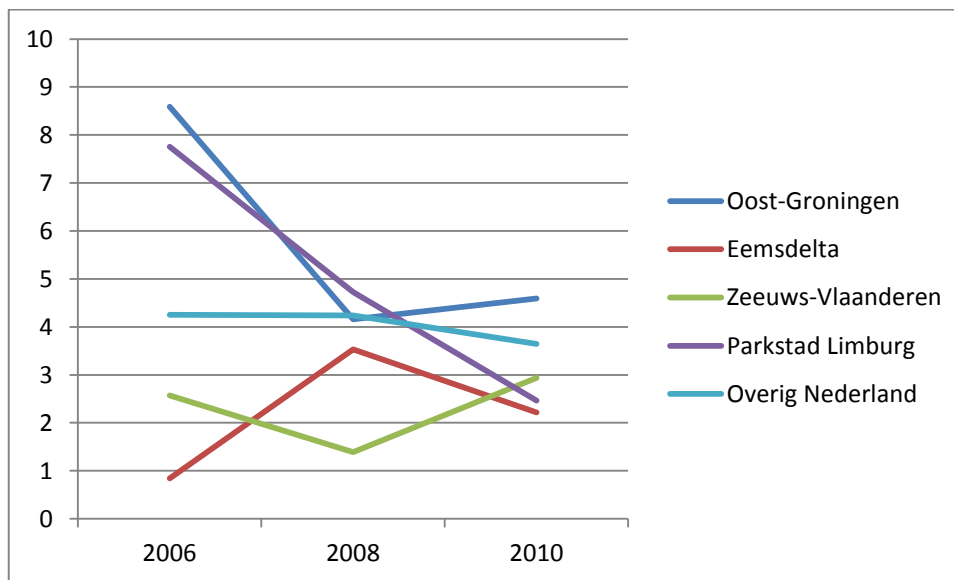
Figuur 14: Ontwikkeling gemiddeld aantal cultuur activiteiten per inwoner per krimpgebied

Uit figuur 14 blijkt dat er gemiddeld genomen een lichte afname is van de Nederlandse bevolking aan cultuuractiviteiten. In de krimpgebieden Eemsdelta en Parkstad Limburg daarentegen is er juist sprake van een groei, met name in de Eemsdelta. In Oost-Groningen wordt in 2010 gemiddeld meer aan cultuuractiviteiten per inwoner gedaan dan in 2006 en 2008 waar toen een daling te zien was. In Zeeuws-Vlaanderen wordt in 2010 het niveau van 2006 niet gehaald, ook al is er sprake van een lichte toename ten opzichte van 2008.



Figuur 15: Ontwikkeling gemiddeld aantal evenementen activiteiten per inwoner per krimpgebied

Uit figuur 15 blijkt dat er gemiddeld genomen een lichte afname is van de Nederlandse bevolking aan evenementenbezoek. De krimpgebieden Eemsdelta en Zeeuws-Vlaanderen laten echter over de jaren heen een groei zien van het gemiddeld aantal evenementenbezoek per inwoner. Oost-Groningen krabbelt in 2010 weer wat op na een vrije val in 2008. Parkstad Limburg zit in 2010 (na een lichte stijging in 2008) weer op het niveau van 2006.

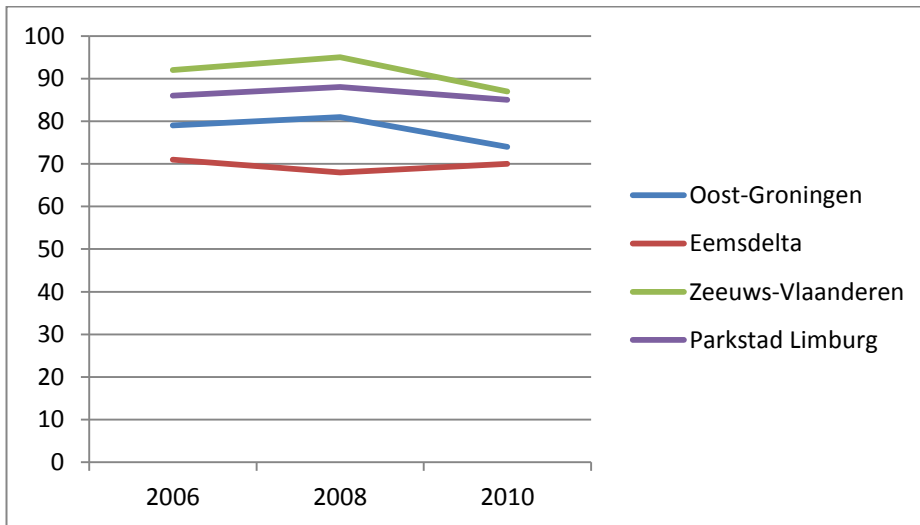


Figuur 16: Ontwikkeling gemiddeld aantal wellness activiteiten per inwoner per krimpgebied

Parkstad Limburg laat een flinke daling zien bij het gemiddeld aantal wellness activiteiten per inwoner en komt zelfs onder het niveau van overig Nederland. Oost-Groningen herstelt zich een beetje in 2010. De Eemsdelta en Zeeuws-Vlaanderen laten een tegengestelde beweging zien ten opzichte van elkaar. Beide krimpgebieden zitten onder het niveau van overig Nederland.

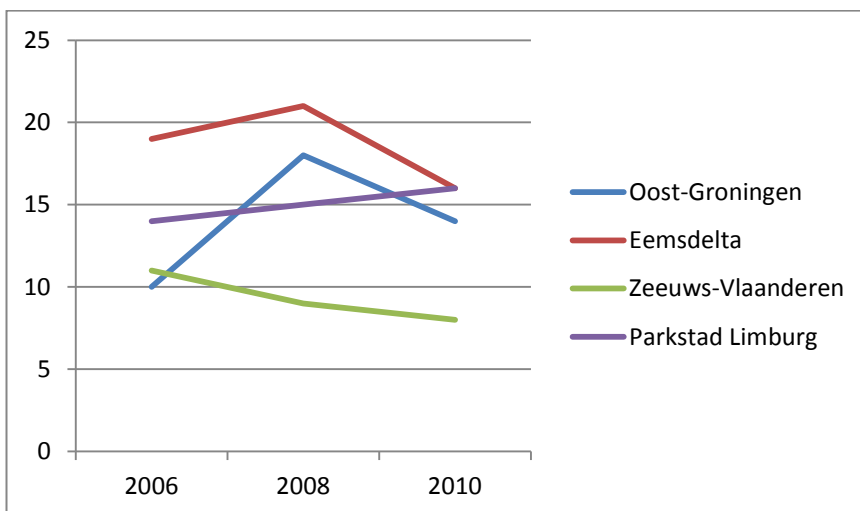
#### 4.3 Waar doen de inwoners wat en hoeveel dagjesmensen bezoeken de krimpgebieden?

In het vorig hoofdstuk is achterhaald welke recreatie activiteiten er meer of minder zijn ondernomen door de inwoners van de krimpgebieden. Voor inzicht in de ontwikkeling van de vrijetijdsector als een economische motor, is het ook van belang waar deze recreatieactiviteiten zijn ondernomen. Als de inwoners hun eigen krimpgebied verlaten om de activiteiten ergens anders te beoefenen, dan leidt dat niet tot economische ontwikkeling. Via het CVTO kan achterhaald worden waar de inwoners de recreatieactiviteiten hebben ondernomen. Het blijkt dat driekwart in het eigen krimpgebied blijft.



Figuur 17: recreatieactiviteiten (%) met het eigen gebied als bestemming

Wel is in figuur 17 te zien dat in de meeste krimpgebieden (op de Eemsdelta na) tussen 2008 en 2010 een afname te zien is van het aantal recreatieactiviteiten die in het eigen krimpgebied wordt ondernomen. De inwoners kiezen dus relatief steeds meer andere gebieden op en verlaten daarmee hun eigen gebied. De bestedingen worden daardoor ook in andere gebieden gedaan. Maar zoals figuur 17 laat zien, worden de meeste activiteiten en dus de bestedingen in het eigen gebied ondernomen. Wellicht dat de dalende trend gecompenseerd kan worden door mensen buiten de krimpgebieden die deze gebieden als bestemming kiezen, de zogenoemde dagjesmensen.



Figuur 18: Recreatieactiviteiten (%) die dagjesmensen in de krimpgebieden ondernemen

De algemene trend is dat in de meeste krimpgebieden (op Parkstad Limburg na) er minder activiteiten door dagjesmensen in de krimpgebieden worden ondernomen. Zowel in Oost-Groningen als in de Eemsdelta wordt het aandeel activiteiten dat de eigen inwoners buiten het krimpgebied ondernemen, niet gecompenseerd door het aandeel activiteiten dat dagjesmensen in deze krimpgebieden ondernemen. Er is in deze gebieden dus sprake van een recreatief-toeristisch verlies. Dit wil echter nog niet zeggen dat daarmee er een economisch verlies is. De recreanten die in het krimpgebied blijven, kunnen wel eens veel meer besteden per activiteit. Dit blijkt bijvoorbeeld uit figuur 5 waar het aantal recreatief-toeristische banen in de Eemsdelta licht gestegen is. Dit kan duiden op meer bestedingen. Over de hele periode 2006-2010 blijkt dat er per saldo meer activiteiten door de eigen inwoners buiten het krimpgebied worden ondernomen dat niet gecompenseerd wordt door dagjesmensen. Uitzondering is Parkstad Limburg dat juist een groei laat zien in dagjesmensen. Er komen meer dagjesmensen dan dat de eigen inwoners het gebied verlaten. Tot 2008 was dat ook in Zeeuws-Vlaanderen het geval. Maar ook

dit betekent niet dat er sprake is van economische groei. Want hoewel het aantal recreatief-toeristische vestigingen in Parkstad Limburg is gestegen (figuur 2), daalde het aandeel recreatief-toeristische banen (figuur 5) in dit gebied. Dit kan duiden dat er per recreant minder besteed is.

## 5 Landschap

Zoals gesteld zijn ruimte en natuur belangrijke randvoorwaarden voor bepaalde vormen van recreatie en toerisme. Belangrijk is dan te weten in hoeverre het landschap aantrekkelijk gevonden wordt door recreanten en toeristen. Om hier zicht op te krijgen is gebruik gemaakt van het databestand e-SCAPE.nl van Alterra. Dit bestand is opgebouwd uit voorkeuren van bezoekers van de website [www.daarmoetikzijn.nl](http://www.daarmoetikzijn.nl). Daarbij is ook gevraagd of men een rapportcijfer wil geven met betrekking tot de aantrekkelijkheid van het landschap rond hun eigen woonomgeving. Voor dit project zijn alleen die postcodes gebruikt waar minstens 5 recreanten de website hebben bezocht. De website is sinds 2006 in de lucht en alle data vanaf die tijd zijn gebruikt bij de analyse. In tabel 2 staat het gemiddelde rapportcijfer van de inwoners van de krimpgebied. Gemiddeld genomen geeft men in Nederland een 6,9 voor de aantrekkelijkheid van het landschap in hun directe woonomgeving. De inwoners uit Oost-Groningen geven exact hetzelfde rapportcijfer. De inwoners van de Eemsdelta geven een iets lager gemiddeld rapportcijfer. Wel moet worden opgemerkt dat dit maar 66 respondenten betreft.

*Tabel 2: gemiddeld rapportcijfer voor de aantrekkelijkheid van het landschap in hun directe woonomgeving*

<b>Gebied</b>	<b>Gemiddeld Rapportcijfer</b>	<b>N</b>
<b>Oost-Groningen</b>	6,9	183
<b>Eemsdelta</b>	6,7	66
<b>Zeeuws-Vlaanderen</b>	7,3	182
<b>Parkstad Limburg</b>	7,2	216

Het blijkt dat het gemiddeld rapportcijfer overeenkomt met het gemiddeld aantal banen per inwoners in de gastvrijheidssector. Zeeuws-Vlaanderen scoort het hoogst met betrekking tot het gemiddeld rapportcijfer (tabel 2) en ook het hoogst met het gemiddeld aantal banen (tabel 1). De Eemsdelta scoort in beide gevallen het laagst. De volgorde van krimpgebieden in rapportcijfers en banen per inwoner is hetzelfde. Dit lijkt er op dat natuur en landschap belangrijk zijn voor recreatief-toeristische ontwikkeling.

## 6 Conclusies

In aanvulling op het project Landbouw en Recreatie in krimpregio's is middels een Quick Scan verder ingezoomd op de ontwikkelingen rondom recreatief-toeristische vestigingen en werkgelegenheid in de krimpgebieden. Op basis van deze Quick Scan blijkt dat recreatie en toerisme niet onbelangrijk zijn in de krimp- en anticipeergebieden. Wanneer het aantal recreatief-toeristische banen gerelateerd wordt aan het aantal inwoners, dan blijkt dat er meer recreatief-toeristische banen per inwoner in de krimpgebieden zijn dan in de rest van Nederland. Alleen krimpgebied Eemsdelta blijft achter in relatie tot overig Nederland. Zeeuws-Vlaanderen daarentegen, scoort in verhouding tot overig Nederland aanmerkelijk hoger met het percentage inwoners dat een baan heeft in de gastvrijheidssector.

In zijn algemeenheid is de ontwikkeling van het aantal recreatief-toeristische bedrijven in de krimp- en anticipeergebieden in de afgelopen 5 jaar licht positief geweest. De lichte stijging in deze gebieden blijft echter wel achter bij het gemiddelde in Nederland. Ook het aantal banen in de recreatief-toeristische sector groeit in de krimp- en anticipeergebieden, maar minder snel dan in overig Nederland.

Op basis van deze Quick Scan wordt in zijn algemeenheid geconcludeerd dat recreatie en toerisme weliswaar niet onbelangrijk zijn in de krimp- en anticipeergebieden maar dat desondanks niet verwacht moet worden dat deze sectoren als economische dragers van krimpgebieden kunnen fungeren. Dit hangt ook samen met het feit dat een trend van de laatste jaren is dat het aantal vrijetijdsactiviteiten per inwoner afneemt, evenals de bestedingen. Dit geldt voor heel Nederland en is ook het geval in de krimpgebieden.

Er zijn per krimpgebied echter wel verschillen. De beste kansen voor behoud van recreatief-toeristische werkgelegenheid en vestigingen en wellicht een lichte groei, zijn er voor Zeeuws-Vlaanderen en Parkstad Limburg. De kwaliteit van het landschap speelt een belangrijke rol bij de aantrekkingskracht van deze regio's. In dat licht is de afnemende ruimtedruk in deze krimpregio's een gunstige randvoorwaarde. De verbetering van de landschappelijke kwaliteit en het aanleggen van recreatieve voorzieningen als wandelpaden en attracties kunnen niet alleen de vitaliteit van de toeristische sector in het landelijk gebied ten goede komen, maar ook de leefbaarheid voor zowel de eigen bewoners als de bezoekers. De agrarische sector, die het grootste deel van de groene ruimte in beheer heeft kan hierin een rol spelen. Aan agrarisch natuurbeheer gebeurt al veel, aan landschapsbeheer kan nog veel gedaan worden. Toch valt ook hierbij nog een kanttekening te maken. De krimp in krimpregio's is op dit moment nog vooral een probleem voor de verstedelijkte gebieden steden als Delfzijl, Heerlen en Terneuzen. Daar lijkt toerisme op basis van de kwaliteit van de groene ruimte geen fundament voor de lokale economie te zijn, temeer daar het bebouwd gebied dat vrijkomt niet eenvoudig en groene ruimte met kwalitatieve meerwaarde is om te zetten.



## **Literatuur**

Nimwegen, N. van en L. Heering (2009) Demografische omslag in beeld. WPRB-rapport. Den Haag: NIDI,  
Van Dalen, H. en K. Henkens, 2009. De onvermoede baten van bevolkingskrimp. ESB 94(4562) 12 juni  
2009  
Continu Vrije Tijds Onderzoek, 2006-2007, 2008-2009, 2010-2011. NBTC-NIPO Research, Leidschendam

## Bijlage 1 LISA gegevens

Er is een landelijke standaard voor de vrijetijdssector (sector Recreatie & Toerisme) vastgesteld. Op 20 oktober 2009 is deze standaard, waarmee de economische betekenis van recreatie en toerisme wordt gemeten, middels de presentatie van het rapport "De Landelijke R&T Standaard" in het provinciehuis te Utrecht gelanceerd.

Afbakening vrijetijdssector LISA (Versie 21-07-2011)

Midden jaren negentig heeft het Bureau Economisch Onderzoek van de provincie Gelderland o.a. op basis van afbakeningen van het "Nederlands Instituut voor Recreatie en Toerisme (NRIT)", het ministerie van EZ, Kamers van Koophandel een afbakening van de sector Recreatie en Toerisme vastgesteld op vijfcijferig niveau van SBI-codes. De toegepaste indeling blijkt in de jaren daarna door veel provincies – soms met kleine aanpassingen- te zijn gebruikt. Ook komt de indeling grotendeels overeen met de toegepaste afbakening in de Satelliet Rekening Toerisme. In overleg met provincies en CBS is een aantal wijzigingen in het oorspronkelijke schema van Gelderland doorgevoerd. Daarnaast geldt dat de SBI-indeling 1993 inmiddels is vervangen door SBI-2008. Ook is gekeken naar de wegingsfactoren, die zijn in een aantal gevallen aangepast. Een aantal branches die samenhangen met de vrijetijdssector zijn namelijk niet integraal toegerekend aan de toeristisch-recreatieve sector, maar ten dele. Verder is de landelijke afbakening van de vrijetijdssector in een aantal groepen onderverdeeld, namelijk:

- logiesverstrekking
- horeca
- detail- en groothandel
- vervoer
- cultuur, recreatie en amusement
- sport
- overig

SBI2008	R&T-Categorie	Gewicht
3012 Bouw van sport- en recreatievaartuigen	Overig	1,0
45194 Handel in en reparatie van caravans	Detailhandel/groothandel	1,0
46492 Groothandel in watersportartikelen	Detailhandel/groothandel	1,0
46493 Groothandel in kampeerartikelen (geen caravans)	Detailhandel/groothandel	1,0
4730 Benzineservicestations	Detailhandel/groothandel	0,1
47642 Winkels in watersportartikelen	Detailhandel/groothandel	1,0
47643 Winkels in sportartikelen (geen watersport)	Detailhandel/groothandel	1,0
47644 Winkels in kampeerartikelen (geen caravans)	Detailhandel/groothandel	1,0
47722 Winkels in lederwaren en reisartikelen	Detailhandel/groothandel	0,3
47781 Winkels in fotografische artikelen	Detailhandel/groothandel	0,3
4910 Personenvervoer per spoor (geen tram of metro)	Vervoer	0,1
4932 Vervoer per taxi	Vervoer	0,1
49391 Ongeregeld personenvervoer over de weg	Vervoer	1,0
5010 Zee- en kustvaart (passagiersvaart en veerdiensten)	Vervoer	0,5
5030 Binnenvaart (passagiersvaart en veerdiensten)	Vervoer	0,1
5110 Personenvervoer door de lucht	Vervoer	0,1
5222 Dienstverlening voor vervoer over water	Vervoer	0,1
5223 Dienstverlening voor de luchtvaart	Vervoer	0,1
55101 Hotel restaurants	Logiesverstrekking	1,0
55102 Hotels (geen hotel-restaurants), pensions en conferentieoorden	Logiesverstrekking	1,0
55201 Verhuur van vakantiehuysjes en appartementen	Logiesverstrekking	1,0
55202 Jeugdherbergen en vakantiecampen	Logiesverstrekking	1,0
5530 Kampeerterrinen	Logiesverstrekking	1,0
5590 Overige logiesverstrekking	Logiesverstrekking	1,0
56101 Restaurants	Horeca	1,0
56102 Cafeteria's, lunchrooms, snackbars, eetkramen e.d.	Horeca	1,0
56103 Issalons	Horeca	1,0
5630 Cafés	Horeca	1,0
5914 Bioscopen	Cultuur,recreatie en amusement	1,0
77111 Verhuur van personenauto's en lichte bedrijfsauto's (geen operational lease)	Overig	0,1
7712 Verhuur en lease van bestel en vrachtauto's, autobussen en campers	Overig	0,3
7721 Verhuur en lease van sport- en recreatieartikelen	Overig	1,0
7734 Verhuur en lease van schepen	Overig	0,3
7911 Reisbemiddeling	Vervoer	1,0
7912 Reisorganisatie	Vervoer	1,0
7990 Informatieverstrekking op het gebied van toerisme	Vervoer	1,0
8230 Organiseren van congressen en beurzen	Overig	1,0
85511 Zeil- en surfscholen	Sport	1,0
85519 Overig sport- en recreatieonderwijs	Sport	0,3
90011 Beoefening van podiumkunst	Cultuur,recreatie en amusement	1,0
90013 Circus en variété	Cultuur,recreatie en amusement	1,0
90041 Theaters en schouwburgen	Cultuur,recreatie en amusement	1,0
90042 Evenementenhallen	Cultuur,recreatie en amusement	1,0
91021 Musea	Cultuur,recreatie en amusement	1,0
91022 Kunstgalerieën en expositieruimten	Cultuur,recreatie en amusement	1,0
91041 Dieren en plantentuinen, kinderboerderijen	Cultuur,recreatie en amusement	1,0
91042 Natuurbehoud	Cultuur,recreatie en amusement	1,0
92001 Loterijen en kansspelen	Overig	1,0
92009 Exploitatie van amusements- en speelautomaten	Overig	1,0
93111 Zwembaden	Sport	0,3
93112 Sporthallen, sportzalen en gymzalen	Sport	0,3

93113 Sportvelden	Sport	0,3	
93119 Overige sportaccommodaties	Sport	0,3	
93121 Veldvoetbal	Sport	0,3	
93122 Veldsport in teamverband (geen voetbal)	Sport	0,3	
93123 Atletiek	Sport	0,3	
93124 Tennis	Sport	0,3	
93125 Paardensport en maneges	Sport	0,3	
93126 Wielersport	Sport	0,3	
93127 Auto- en motorsport	Sport	0,3	
93128 Wintersport	Sport	0,3	
93129 Overige buitensport	Sport	0,3	
9313 Fitnesscentra	Sport	1,0	
93141 Individuele zaalsport	Sport	0,3	
93142 Zaalsport in teamverband	Sport	0,3	
93143 Kracht- en vechtsport	Sport	0,3	
93144 Bowlen, kegelen, biljarten e.d.	Sport	0,3	
93145 Denksport	Sport	0,3	
93146 Sportscholen	Sport	0,3	
93149 Overige binnensport en omnisport	Sport	0,3	
93151 Zwem- en onderwatersport	Sport	0,3	
93152 Roei-, kano-, zeil- en surfsport e.d.	Sport	0,3	
93191 Beroepssportlieden	Sport	0,3	
93192 Hengelsport	Sport	1,0	
93193 Verzorgen van vistochten	Sport	1,0	
93194 Supportersverenigingen (sport)	Sport	0,3	
93195 Organiseren van sportevenementen	Sport	0,3	
93196 Overkoepelende organen en samenw. adviesorganen op het terrein van sport	Sport	0,3	
93199 Overige sportactiviteiten n.e.g.	Sport	0,3	
93211 Pret- en themaparken	Cultuur, recreatie en amusement		1,0
93212 Kermisattracties	Cultuur, recreatie en amusement	1,0	
93291 Jachthavens	Sport	1,0	
93299 Overige recreatie n.e.g. (geen jachthavens)	Sport	1,0	
9604 Sauna's, solaría, baden e.d.	Overig	1,0	

## **Bijlage 2 CVTO**

Vrije tijd wordt in het CVTO gedefinieerd als: alle (dag)recreatieve activiteiten die worden ondernomen buiten de eigen woning en waarbij men minimaal één uur (inclusief reistijd) van huis is. De volgende activiteiten vallen niet onder de definitie:

- activiteiten mogen geen overnachting omvatten;
- activiteiten die zijn ondernomen tijdens een vakantie;
- bezoek aan familie, vrienden en kennissen.

Het CVTO maakt gebruik van TNS NIPObase, een database van meer dan 220.000 personen die onder andere via hun eigen PC meewerken aan onderzoek. Voor het CVTO worden wekelijks netto (dus de non-response zit hier niet bij) circa 350 personen van 0 jaar en ouder ondervraagd over hun vrijetijdsactiviteiten in de afgelopen week. Bij kinderen tot 13 jaar wordt aan de ouders gevraagd om de vragen samen met of namens het kind te beantwoorden. Het CVTO meet een heel jaar lang (vanaf mei) en biedt inzicht in de vrijetijdsactiviteiten per week.